

## 1. LAND OG FRUMBYGGJAR Á NORÐURSLÓÐUM

Það er síðla vetrar og frostið er 40 gráður á Celsíus. Sjórinn er frosinn allt að tvo km. út frá ströndinni. Langt úti á ísum er veiðimaður einn síns liðs að mjaka sér á átt að sel sem hefur komið upp í gegnum gat á ísum til að anda og liggur nú á ísbreiðunni. Veiðimaðurinn, sem ýtir á undan sér riffli, leynist undir hvítri segldúkspjöttlu. Ekki sjást þess merki að neinn sé undir segldúknum, að undanskildu smáskýi sem þéttist yfir honum og stafar af andardrætti hans. Ef hann er heppinn og kann til verka mun selurinn ekki veita honum athygli fyrr en það er um seinan.



Skógi vaxin Kyrnys-dy eyja í grennd við fjötið Kolva-Vis, í Nenets sjálfstjórnarhérad. Lest sleða og hreindýra þokast hægt móti köldum vindinum sem ennheldur túndrunni í frosnum greipum sínum. Hreindýrin eru nýkomin framhjá einni af síðustu skógareyjum á leið sinni gegnum túndruna. Myndina tók Joachim Otto Hahark maí 1000

Á meðan bíða þrír hreindýrahirðar á vindblásinni hæð, mörg þúsund kílómetra frá sjó. Þeir grandskoða fjöllin í kring í sjónauka. Langt í burtu sjá þeir tvo aðra hjarðmenn á hreindýrsbaki. Þeir smjúga liðlega milli grannra lerkistofnanna sem virðast vera teiknaðir með svörtum pennastrikum í hvítan snjóinn. Þeir hafa fundið hluta hjarðarinnar og eru nú að reka dýrin í átt til mannanna. Loks heyrist blístur mannanna og rymjandi hljóð hreindýranna. Fyrstu dýrin birtast hvert af öðru milli trjáanna og feldirnir renna í felulitum saman við snjóinn og hrjúfan, grábrúnan trjábörkinn. Skyndilega ráðast þeir sem bíða til atlögu með slöngvivaði að vopni. Þeir skilja nokkur dýranna frá og safna öðrum saman til upprekstrar á aðrar beitlendur.

Veiðimaðurinn á ísum tilheyrir þjóðflokki er nefnist Inúítar, á þeirra máli merkir orðið einfaldlega “fólk”. Inúítar eru þjóðflokkur sem utanaðkomandi fólk kallar ennþá Eskimóa, en þeir eru flestir lítt hrifnir af þeirri nafngift. Samfélög sem nefnast öðrum nöfnum, en eru skyld Inúítum, búa á ströndum Grænlands og Alaska og einnig í Síberíu í Rússlandi. Hreindýrahirðarnir tilheyra Eveny fólkinu, mjög frábrugðnum þjóð sem býr í fjöllum Norðaustur-Síberíu. Inúítar og Eveny are aðeins tveir af mörgum tugum þjóða frumbyggja á heimskautasvæðunum sem hafa búið þar svo lengi að þeir líta á þessi svæði sem sitt land. Þótt margir búi í þéttbýli, tileinka þeir sér enn lifnaðarhætti sem byggjast að verulegu leyti á sel- og hvalveiðum eða hjarðmennsku með hreindýr.



Í grennd við Hornsund, Suður-Spitzbergen. Myndina tók Andrzej Kaim, júlí 1998



Ungur hreindýrahirðir af Eveny þjóðflokki heldur hreindýri niðri meðan annar hirðir hugar að meiðslum á fótum dýrsins. Bystrianskipjóstgarðurinn, Kamchatka, rússneska ríkjasambandinu. Myndina tók Emma Wilson 1998

Þeir sem lifa svona lífi hljóta að líta á nátturuna sem samherja, en ekki andstæðing. Þeir þurfa að hafa til að bera næman skilning á háttalagi dýranna sem þeir umgangast. Landið sjálft á einnig sín tilbrigði sem nauðsynlegt er að skilja. Á stuttu heimskautasumri, rær ungur Inúít veiðimaður kajak sínum hljóðlaust eftir spegilsléttum sjávarfletinum og skimar eftir ummerkjum sem gefa til kynna að selur sé á sundi.

Hann verður að hugsa eins og selurinn og reyna að ímynda sér hvar hann muni koma upp. Ein vanhugsuð hreyfing og selurinn er á bak og burt. En hafið býr líka yfir hættem og margir veiðimenn drukkna þegar sviptivindar hvólfa kajökum þeirra.



Kýr með kálf. Hún fæddi rétt áður en myndin var tekin. Í grennd við fljótið Kolva-Vis, í Nenets sjálfstjórnarhéraði, rússneska ríkjasambandinu. Myndina tók Joachim Otto Habeck, maí 1999

Á sumrum hinna björtu náttu þurfa hreindýrahirðarnir að verja nýfædda hreindýrskálfana fyrir árásum úlfa og bjarndýra; stundum þarf að ráðast til atlögu gegn þessum villidýrum. Taktur tilverunnar á heimskautasvæðunum einkennist af löngum tímabilum lítilla viðburða sem reyna á þolinmæðina. En á milli koma tilvik þar sem allt gerist í skjótri svipan og þörf er mikillar leikni og áráðis ef ekki á illa að fara.

Fólk sem býr utan heimskautasvæðanna hrifst yfirleitt af þessum ógnarstöru óbyggðum. Oft finnst fólki að ekkert mannlegt líf fái þrifist í þessari miklu auðn. Engu að síður hafa lítil samfélög búið á þessum svæðum í mörg þúsund ár. Íbúarnir hafa flutt sig til með reglubundunum

hætti til að fylgja eftir dýrunum sem líf þeirra er svo nátengt.

Svæðið getur aðeins borið uppi mjög fámenna, dreifða byggð og flestir þessara þjóðflokka telja ekki nema nokkur hundruð eða fáeinir þúsundir hver. En ef talin eru með nýleg og miklu stærri samfélög aðkomumanna í náma- og héraðsstjórnarbæjum, búa nokkrar milljónir manna á heimskautasvæðunum og í næsta nágrenni þeirra. Í þessum héruðum er mikil náttúruleg, menningarleg og pólitísk fjölbreytni – svo og fegurð og mikilleiki. Aðflutt fólk úr suðri staldrar venjulega aðeins í fáein ár, en frumbyggjarnir eiga hér sínar heimaslóðir.

Heimskautasvæðin má skilgreina með ýmsu móti. Mörkin milli tempraða beltisins og kuldabeltisins eru óljós og einkennast af breiðu beltum sem á það sameiginlegt með heimskautasvæðunum að vetur eru langir og kaldir og sumar eru stutt, en oft fremur hlý.



Hansabreen jökullinn, Suður-Spitzbergen. Myndina tók Andrzej Kaim, júlí 1998

Um Norðurheimskautið og næsta nágrenni er gjarna notað sameiginlega heitið “Löndin umhverfis norðarpólinn”, eða “norðurslóðir”. Heimskautalöndin eru stundum skilgreind sem svæði þar sem frost fer aldrei úr jörðu, jafnvel ekki yfir hásumarið. Einnig má skilgreina heimskautalöndin sem svæðin norðan við skógarmörk, eða trjálínu, þ.e. þar sem skógur getur ekki vaxið.

Samkvæmt báðum þessum skilgreiningum myndu mörk heimskautasvæðanna liggja sunnar en hinn svonefndi heimskautsbaugur, en hann er ímynduð lína sem dregin er á kort á breiddargráðunni 66° 33' norður. Hér sígur miðnætursólin niður að sjóndeildarhringnum eina nótt, en hverfur ekki niður fyrir hann. Þetta er hin fræga miðnætursól. Þegar farið er lengra norður í átt að norðarpólnum, verða sumarnæturnar æ



Hreindýrahirðar á leið yfir Yarei-Shor fljót í Nenets sjálfstjórnarhéraði, rússneska ríkjasambandinu. Nú er hlákan í algleymingi og mikil hætta stafar af stríðum straumi fljótsins. Ein sleðalestin af annarri kemst yfir hindrunina. Myndina tók Joachim Otto Habeck, júní 1999

bjartari og lengst í norðri sest sólin ekki vikum eða jafnvel mánuðum saman og aldrei dimmir. Á þessum tíma er oft hlýtt í veðri. Fólk er þróttmikið og starfsamt og börnin geta leikið sér úti alla nóttina.

Á veturna gengur í garð samsvarandi tími myrkurs. Á sjálfum heimskautsbaugnum er aðeins um að ræða einn dag á miðjum vetri þegar sólin kemur alls ekki upp. Lengra í norðri varir heimskautanóttin í margar vikur eða mánuði og er þá alls engin dagsbirta. Á þessum tíma er líka ískuldi. Margir hjarðmenn og veiðimenn halda sig úti á slóðum dýranna, en flestir aðrir eru sem mest innan dyra. Oft er fólk sljótt og niðurdregið. Í lok vetrar gengur fólk á sumum svæðum upp á nærliggjandi hæð og bíður með óþreyju eftir fyrstu sólarupprás vorsins.

Fyrir íbúa þessara svæða myndar heimskautsbaugurinn heldur ekki skörp skil og bæði heimskautalöndin og nærliggjandi héruð sunnan þeirra verða hér talin vera eitt samfelld svæði sem hefur að geyma margar og mismunandi lendur sem hér verður fjallað um undir hinu almenna heiti “Norðurslóðir”.

Hjarta heimskautsins er Íshafið. Þetta haf er að miklu leyti landlukt, eins og norðlægt Miðjarðarhaf. Þröng sund eru milli kanadísku eyjaklasanna og milli Alaska og Síberíu með rýmri opnun út í Norður Atlantshafið. Miðhluti Íshafsins, en þar situr sjálfur Norðurpóllinn, er þakinn samfelldum ís sem rýrnar og vex eftir árstíðum og eykur þannig við hina ísilögðu auðn um tugi eða hundruð ferkílómetra.

Landið milli stranda íshafsins og skógarmarkanna er kallað tundra. Hér gnauða tíðum hvassir hafvindar og því er allur gróður lágvaxinn; grös, mosar, skófir og dverggrunnar. Inúítarnir sem lýst var í upphafi þessa kafla búa á nyrstu mörkum tundra, á sjálfri Íshafsströndinni. Sunnan trjálínunnar vex skógur sem í Síberíu nefnist *taigá*. Trén eru að mestu sígræn barrtré, en einnig er um lauftré að ræða, birki og víði. Hér, lengra inni í landi, er vindurinn ekki eins hvass, en meginlandsloftslaginu fylgja gjarna mun meiri vetrarkuldar en á tundra. Mesta frost á norðurhveli, um 70 stig á Celsíus hefur verið skráð í Verkhoyansk og Oymyakon í Norðaustur Síberíu, sitt hvorum megin við heimskautsbauginn. Á þessum slóðum býr Eveny fólk sem lýst var hér að ofan.



LerkiskógurKuyukhta fjalli, 60 km frá borginni Noril'sk í rússneska ríkjasambandinu. Myndina tók Olga Tutubalina, júlí 1997

Átta ríki eiga landsvæði sem er annaðhvort innan heimskautsbaugs eða nánast snertir hann: Rússland, Bandaríkin, Kanada, Danmörk (Grænland), Noregur, Svíþjóð, Finnland og Ísland. Langstærst þessara ríkja er Rússland (áður Sovétríkin). Rússnesku norðurhéruðin ná yfir um það bil helminginn af 22,7 milljón ferkílómetra svæði Sovétríkjanna fyrrverandi. Í þessum landshlutum er stór hluti íbúa norðlægra slóða svo og flestar borgirnar. Næststærst eru kanadísku norðursvæðin, 7,1 milljón ferkílómetra að stærð, eða um 70% af öllu Kanada. Alaska, eitt af ríkjum Bandaríkjanna, nær yfir 1,5 milljón ferkílómetra svæði sem er nánast allt norðlægrar ættar. Landfræðilega er Alaska framhald kanadísku norðurhéraðanna, aðeins aðskilið af landamærum. Upphaflega var Alaska rússnesk nýlenda, en þeim fannst það of fjarri höfuðborginni, Pétursborg, og seldu það Bandaríkjamönnum árið 1867, fyrir aðeins 6 milljónir dollara.

Á Grænlandi eru 55,000 íbúar, flestir Inúítar. Landið varð dönsk nýlenda á átjándu öld og fékk "heimastjórn" 1979, sem veitir íbúunum takmarkað sjálfstæði. Noregur, Svíþjóð og Finnland eiga sín norðurhérað þar sem aðfluttir íbúar úr suðri blandast Sömum, frumbyggjum þessara svæða (Þeir eru einnig nefndir Lappar). Hríóstrug strönd Noregs snýr mót norðaustri í átt að Íshafinu. Héðan lögðu vikingar upp til að nema land á Íslandi, þar sem afkomendur þeirra búa enn í dag. Vikingarnir höfðu einnig aðsetur á Grænlandi um tíma.

Öll þessi lönd (að undanskildu Finnlandi og Svíþjóð, sem ekki eiga strandlengju að Íshafi) liggja hvert andspænis öðru beggja vegna Íshafsins. Það var hins vegar ekki fyrr en á síðari hluta tuttugustu aldar, vegna flugsamgangna og þróunar langdrægra kjarnorkuflugskeyta, að staðsetning þessara landsvæða tók að skipta miklu máli, þar sem stysta leiðin milli Rússlands og Bandaríkjanna lá þvert yfir Norðurpólinn. Fram að þeim tíma höfðu norðurhérað þessara landa legið á ystu mörkum annars konar heims sem ávallt beindi sjónum sínum í suðurátt. Vegna breyttra viðhorfa í stjórnmálum á síðustu tímum verðum við nú vitni að því að þessi svæði eru í fyrsta sinn í sögunni að þróa sína eigin sterku ímynd og mynda þannig mótvægi gegn suðrinu. Til þessa liggja ýmsar ástæður, og verða tvær þeirra ræddar nánar í lokakaflanum. Önnur er nýr skilningur okkar á sérstöku hlutverki heimskautasvæðanna í tengslum við rannsóknir á hlýnandi veðurfari jarðarinnar. Hin ástæðan er að Rússland hefur opnað sig fyrir umheiminum frá upphafi *perestroika* árið 1985.

Umhverfi norðurslóða er einstakt. Þar eru færri tegundir jurta og dýra en á nokkru öðru svæði í heiminum. Hins vegar getur verið um að ræða mikinn fjölda einstaklinga á tilteknum stað. Lágt hitastig og stutt sumur valda því að jurtir geta aðeins vaxið nokkrar vikur á ári. Það getur tekið skófirnar sem hreindýrin lifa á að vetrarlagi allt að þrjátíu ár að vaxa upp aftur og dvergviðitré sem er aðeins fáeinir tommur á hæð getur verið hundrað ára gamalt.

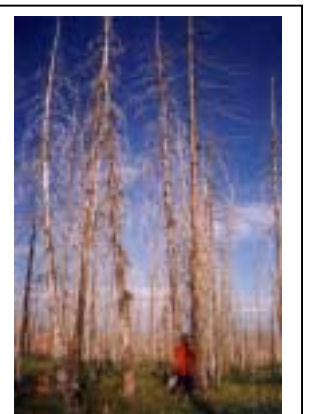


Stórskemmdur gróður á túndru og skógarsvæði í Noril'skaya fljótssdalnum. Hjólför og dauð lerkitré í forgrunni. Myndina tók Olga Tutubalina, júlí 1998

Þessi hæga endurnýjun gerir umhverfið viðkvæmt og auðsæranlegt. Sífrerinn í jarðvegi túndrunnar bráðnar ekki vegna þess að gróðurþekjan verndar hann. Ef hjólför eftir aðeins eitt ökutæki rjúfa gróðurþekjuna, getur farið svo að jarðvegurinn þiðni, rofni og myndi rás sem fer sífellt stækkandi ár frá ári. Í næstu heimsókn þarf farartækið að krækja framhjá skorningnum og á sumum svæðum þar sem fer fram gas og olíuvinnsla hafa hjólför þungra vinnuvéla myndað "götur" sem eru tæpur kílómetri á

breidd. Umhverfið er ekki síður viðkvæmt fyrir mengun. Það getur tekið olíu sem dreifist fyrir slysi mörg ár að umbreytast í óskaðleg efni, í stað mánuða eins og gerist í hlýrra loftslagi.

Er landið teygir sig í suður frá Íshafinu í átt til tempraða beltisins, má greina mismunandi einkennissvæði. Hvert um sig hefur sinn sérstaka gróður, dýralíf og menningu. Ströndin er heimur kletta, sjávar og iss þar sem landið er fátækt en sjórinn stundum gjöfull á auðævi. Hvalir og selir eiga leið um á árvissum ferðum sínum úr hlýrri höfum og sums staðar er gnægð fiskjar. Inn til landsins er skóglaus túndran þar sem mikil mergð



Lífvana skógur, 55 kílómetra suðaustur af Noril'sk - eyðileggingin stafar af útblæstri brennisteinsdíoxíð frá námu- og málmvinnsluverinu í Noril'sk. Myndina tók Olga Tutubalina, júlí 1998

fugla hefst við. Þar er líka beitiland fyrir hjarðir villtra dýra og taminna hreindýra. Lengra til suðurs, þar sem skógar geta vaxið, er fjölbreytt landslag með stöðuvötnum og ám sem streyma um um skógi vaxnar lendur þar sem snjóþungt er á vetrum. Hér eru á reiki stór villt dýr sem líkjast hreindýrum (sem í Norður Ameríku nefnast caribou), elgir, brúnir birnir og fjöldi smárra loðdýra. Fiskur veiðist í ám og vötnum.

Sú hugmynd að rækta korn og grænmeti, svo ekki sé nú minnst á mataræði þeirra sem aðeins neyta fæðu úr jurtaríkinu, hefur aldrei átt fylgi að fagna á norðurslóðum. Hér lifir enginn af nema hann leggi sér til munns afurðir dýra og fiskjar. Kjötið hefur líka þann kost að í því er nóg af prótíni og orku sem nauðsyn krefur í svona loftslagi.

Dýrin leggja líka til megnið af fatnaði og efnivið til áhaldagerðar og húsa.



Fiskveiðar á Kamchatka fljóti í rússneska ríkjasambandinu. Samtök frumbyggja í Bystrinsky héraði veiða fisk sem miðla skal til fátækra og aldraðra á svæðinu. Myndina tók Emma Wilson, 1998



Gömul Eveny kona vinnur úr hreindýrskinni. Hreindýraskinn eru notuð til fatagerðar og til að búa til stígvél sem einkum eru notuð meðal dansflokka á svæðinu. Einnig eru búnar til töscur og minjagripir úr skinnunum. Eso þorp, við Kamchatka fljót, rússneska ríkjasambandinu. Myndina tók Emma Wilson, 1998

Veiðar, hjarðmennska og daglegt amstur í þessu óbliða umhverfi, gerir harðar kröfur til karla, kvenna og barna. Margir þjást af berklum og öðrum lungnasjúkdómum. Þetta er líka vettvangur oveiflegra hörmunga og margir deyja af slysförum. Menn geta orðið úti í stórhrið á berangri; Sumir hverfa niður um vakir á sleðaferðum yfir ísilögð vötn; jafnvel snjall veiðimaður nær kannske engri bráð dögum saman og sveltur ásamt fjölskyldu sinni. Það er ekki að undra þótt öll tilbrigði menningar á norðlægum slóðum meti mikils nákvæma þekkingu á staðháttum, svo og samhljál og aðstoð við fæðuöflun – slíkt er einkennandi fyrir veiðimannasamfélög um víða veröld.

Næstu tveir kaflar munu kanna grundvallarmuninn á frumbyggjum og Evrópubúum sem hafa smátt og smátt náð yfirráðum yfir þessum svæðum á síðastliðnum 3-4 öldum. Það var einungis á síðustu þrem öldum sem Evrópumenn hófu að setjast að á norðurslóðum. Hér var um að ræða sams konar útþenslu- og nýlendustefnu og leiddi þá til hitabeltislandanna. Heimskautasvæðin eru heimalönd frumbyggjanna, en fyrir aðkomumenn eru þetta nýnumin landsvæði og flestir þeirra hyggjast ekki búa þar ævilangt. Þessi munur hefur skipt æ meira máli síðan á sjöunda áratugnum, þar sem stóraukin iðnvæðing og fólksflutningar hafa orðið til þess að frumbyggjar hafa í vaxandi mæli komist í minnihluta í sínum eigin heimalöndum.

## 2. NORÐRIÐ SEM HEIMALAND

### a) Frumbyggjarnir kynntir

Það væri rangt að skipta sögu heimskautasvæðanna einfaldlega í tvö tímabil, þ.e. áður en Evrópumenn komu og það sem síðan gerðist. Evrópumennirnir komu smám saman og hafa haft mismunandi áhrif á ólíkum svæðum á ýmsum tímabilum. Hefðir og siðir þjóðflokka sjálfra, ásamt með niðurstöðum fornleifafræðinga leiða í ljós að þeir íbúar sem nú eru nefndir frumbyggjar, höfðu í þúsundir ára lagt að baki miklar vegalengdir vegna búsetuskipta. Sumir Inúítar komu til Grænlands frá Kanada fyrir u.þ.b. eitt þúsund

árum, skömmu áður en Víkingar náðu þangað frá Evrópu. Víkingar fluttu með sér landbúnaðarmenningu. Þjóðfélag þeirra hélt velli í næstum 500 ár, en leið undir lok. Til þess liggja trúlega eftirfarandi, samþættar ástæður; loftslag breyttist til hins verra, fæðuöflun brást og þeir náðu ekki að viðhalda tengslum við Evrópu. veiðimenn heimskautasvæðanna löguðu sig hins vegar að kaldara loftslagi og urðu forfeður nútíma Grænlandinga. Í norðanverðri Asíu, svo annað dæmi sé tekið, er stærsti þjóðflokkurinn Sakhar alls um 382,000. Þeir tala tungumál sem er skylt tyrknesku og fluttu sig ekki um set frá mið-Asíu inn í Lena dalinn fyrr en á miðöldum. Þegar þangað kom, var Eveny þjóðflokkurinn fyrir í dalnum, en þeir hröktu þá á brott upp í fjöllin þar sem þeir eru nú hreindýrahirðar. En jafnvel Eveny fólkið átti ekki upprunalega aðsetur á heimskautaslóðum, heldur var aðflutt frá norður Kína og er skylt Manchu þjóðflokknum sem stýrði kínverska keisaradæminu allt fram í byrjun tuttugustu aldar.



Komi hirðingar með hjörð sína. Sjálfstjórnarhéraðið Nenets í rússneska ríkjasambandinu. Myndina tók Joachim Otto Habeck 1999

Vegna vaxandi kröfu um sjálfstjórn einstakra landsvæða, er algengt í nútíma stjórnámálum að draga skýra markalínu milli fólks af evrópskum uppruna og þeirra sem fyrir voru á svæðinu og geta þess vegna talist frumbyggjar. Aðkomumönnum er svo skipt niður í Rússa, Bandaríkjamenn, Norðmenn, Dani og mörg fleiri þjóðerni (Í Alaska er t.d. margt fólk sem á ættir að rekja til Japan, Kóreu, Filippseyja og Mexikó).

Hins vegar má líta svo á að þetta fólk sé aðeins nýjasta bylgja innflytjenda til norðurslóða. Einnig ber að hafa í huga að fyrr á tímum, eins og nú, var mikið um blönduð hjónabönd milli mismunandi þjóðflokka frumbyggja, sem og milli frumbyggja og aðkomumanna.

Samt er veigamikill munur á aðkomumönnum og öllum hinum hópunum. Þeir sem koma utan að eru ekki að mestu háðir landinu sér til lífsviðurværis, heldur koma þeir sem fulltrúar iðnvæddrar heimsmenningar er sér þeim fyrir birgðum, fluttum um loftslags vegu. En auðvitað er einnig um að ræða hópa sem lifa á auðlindum náttúrunnar, þótt ekki séu þeir frumbyggjar eins og t.d. smábændur og fiskimenn á Íslandi og í öðrum norðlægum löndum.

Það krefst hins vegar einstakrar aðlögunar að lifa af í þessu umhverfi að hætti frumbyggjanna. Hér er ekki bara um að ræða ytri aðlögun að breyttu loftslagi sem allir aðkomumenn verða að ganga í gegnum, heldur þarf líka að samsamast menningu sem þróast hefur um þúsundir ára. Þessi menning byggist á sérstöku viðhorfi sem er í takt við hið náttúrulega umhverfi og stöðu mannsins innan þess.

Þótt margt sé ólíkt með því fólki sem byggir norðlægur slóðir, hefur það fundið svipaðar leiðir til að nýta þau efni sem fyrir hendi eru sér til viðurværis. Þetta á ekki bara við um veiðitækni. Á öllum þessum svæðum eru dýraskinn eina efnið sem er nógu þjáltilt að gera úr því fatnað og skó, svo og tjöld og bátaskýli.



Stúlkan er dansari í dansflokki í þorpinu. Með stolti sýnir móðir hennar búninginn sem hún hefur gert handa henni. Ezzo þorp, Kamchatka, rússneska ríkjasambandið

Allir þjóðflokkar hafa þróað einhvers konar skíði, sleða eða snjóþrúgur. Margir hafa tamið hunda eða hreindýr til að flytja farangur eða draga sleða.



Ung stúlka af Nivkh þjóðflokki með nyveiddan lax. Lax er ríkur þáttur í daglegu fæði heimamanna. Nyivo flói, norðaustur Sakhalin, rússneska ríkjasambandið. Myndina tók Emma Wilson, 1998

Í Síberíu eru hreindýr líka notuð til reiðar. Og auðvitað hafa allir norðlægir þjóðflokkar fundið leiðir til að fanga og hemja dýr sem ella myndu flakka um víðar lendur, frjáls og óheft: þau eru veidd í snörur, girðingar, með boga og örvum, og fiskað er í net og gildirur.

Bein og horn eru alls staðar notuð þar sem þörf er harðra efna, svo og viður þar sem hann er að finna. Aðlögunarhæfnin hefur alltaf reynst lífgjafi íbúa á norðurslóðum, sem eru reiðubúnir að nýta sér hverja þá tækni sem sem völ er á. Nú á tímum knýja þeir skinnbáta með utanborðsmóturum og ekki vantar byssuna um borð, enda allur þessi búnaður, hefðbundinn jafnt sem nýstárlegur, nytsamur og hagkvæmur í lífsbaráttunni.

Í skjóli þessara sameiginlegu lífshátta hafa svo mismunandi hópar fundið sérleiðir til að aðlagast eigin umhverfi. Inúítar og ættingjar þeirra, eins og t.d. Yuit og Inupiat í Alaska sem og Kalaalit (Grænlandingar) á Grænlandi, byggja megnið af strandlengju heimskautsins. Á þessum svæðum er landið ófrjótt og þeir lifa á því sem sjórinn gefur, fiskveiðum og sel- og hvalveiðum. Þessi lífsmáti verður til þess að sjórinn tengir saman eyjarnar í stað þess að aðskilja þær. Á sumrin ferðast Inúítar í húðkeipum (kajökum) og bátum af öðrum gerðum, en skjótasti ferðamátinn yfir sjávarísinn að vetrarlagi er hundasleðinn eða vélknúni snjósléðinn.



Eveny Hreindýrahirðar reyna að nú radiosambandi við þorpið. Þetta er eina leið þeirra til að ná sambandi við umheiminn ef upp kemur neyðarástand. Bystrinsky þjóðgarðurinn, Kamchatka, rússneska ríkjasambandið. Myndina tók Emma Wilson, 1998,



Eveny dansflokkur leikur listir sínar í upphafi litlu Beringja sleðakeppninnar. Avangai, Kamchatka, rússneska ríkjasambandið. Myndina tók Emma Wilson, 1998

Fjöldmargir aðrir þjóðflokkar búa að mestu sunnan skógarmarka og stunda veiðar á fiski og landdýrum. Að auki eru flestir hópar í Evrópu og Asíu með hreindýrahjarðir. Á meðal þessara þjóðflokka sem búa inni í landi eru svonefndir Indíanar í Norður Ameríku og ýmis þjóðabrot í Síberíu.

Amerísku Indíanarnir eru nyrsti hópur mikils og margbreytilegs fjölda frumbyggja sem bjuggu í Norður Ameríku áður en

Evrópumenn komu til sögunnar. Þjóðflokkar Athabaska tungumálaflokksins sem búa í Alaska og Yukon héruðum Kanada eru t.d. Tanaina, Kuchin, og Koparfjótshóparnir. Þeir hafa frá fyrstu tíð lifað að verulegu leyti á laxi og öðrum fiski í ám og fljótum. Mið- og Austur Kanada eru heimaslóðir margra Cree þjóðflokka sem tala tungumál af Algonquian stofni. Sá málaflokkur teygir sig langt í suður allt til Blackfoot og Cheyenne

Indíána í Bandaríkjunum. Einn af helstu Cree þjóðflokkunum í norðri eru Naskapi frá Quebec sem jafnan fylgdu eftir hinum miklu hjörðum Karibou hjartardýranna.

Í norðurhéruðum Rússlands eru þrjár þjóðflokkar, með nokkur hundruð þúsund íbúa hver, Komi, Karelian og Sakha. Hver um sig á sitt eigið sjálfstjórnarsvæði, enda þótt þar séu yfirleitt fleiri Rússar og aðrir evrópskir landnemar, þar á meðal Úkraínunmenn. Síðan er um að ræða 26 minni hópa sem tilheyra nokkrum tungumálaflokkum og dreifast yfir alla Síberíu. Þessi þjóðarbrot telja frá nokkrum hundruðum upp í fáein þúsund hver, og



Fyrir fram tjald hirðingja. Nenets sjálfstjórnarsvæðið, rússneska ríkjasambandið. Myndina tók Joachim Otto Habeck, 1999

eru samtals u.þ.b. 186,000. Meðal þeirra er Khanty fólkið sem býr meðfram Ob fljótinu í vestanverðri Síberíu. Frá fornu fari byggðist afkoma þeirra á fiskveiðum í skógarfljótum og flæðiengjum, en veiðarnar hafa spillst mjög vegna mengunar frá nærliggjandi olíuborholum. Lengra til norðurs umhverfis ósa Ob fljóts býr Tenet hópurinn, hreindýrahirðar á svæði þar sem skógur og túndra mætast. Eveny þjóðflokkurinn, sem einnig byggir afkomu sína að mestu á hreindýrahjörðum, á aðsetur mun austar, í átt að Kyrrahafi.

Sérstakur og óvenjulegur þjóðflokkur, Samar, býr í Norður Noregi, Svíþjóð, Finnlandi og Rússlandi. Þeir eru um 35,000 talsins og hafa sennilega búið á þessum slóðum í 4,000 ár. Samarnir á ströndinni stunduðu veiðar á sjávarfiski, en þeir sem bjuggu inni í landi voru hreindýrahirðar eða veiddu ferskvatnsfisk. Samar eiga sér langa sögu nánna samskipta við hina skandinavísku íbúa og nú stunda aðeins 10% þeirra hreindýraeldi.



Tjaldbúðir hreindýrahirða að sumarlagi. Nú á dögum eru tjöldin gerð úr segldúk og hreindýraskinn eru notuð sem gólfmottur. Bystrinsky þjóðgarðurinn, Kamchatka, rússneska ríkjasambandið. Myndina tók Emma Wilson, 1998

## b) Fjölskyldulíf

Enda þótt fjölskyldur foreldra og barna búi yfirleitt í sérstökum húsum eða tjöldum, eru þær jafnframt háðar stórum hópi ættingja og jafnvel annarra sem þeir nefna ættingja. Þeir skipta með sér eignum og aðstoða hver annan í daglegu lífi.

Fyrir á tímum lærðu börnin alltaf störf hinna fullorðnu með því að fylgjast með föður sínum að veiðum eða móður sinni þegar hún var að verka skinn. Nú búa sum þeirra í bæjum og verða að læra takta og tilbrigði bæjarlífsins. En þeir sem búa á túndrunni og í skóginum standa nú andspænis vandamáli. Til að læra að komast einnig af í heimi nútímans verða þeir að fara í skóla.



F Fyrsti dagur skólaársins. Í Esso þorpi íbúamir af mismunandi uppruna, einkum Eveny fólk og Rússar. Frumbyggjarnir eru um 30% íbúanna. Bystrinsky þjóðgarðurinn, Kamchatka, rússneska ríkjasambandið. Myndina tók Emma Wilson, 1999





: Eveny móðir með kornabarn á hestbaki.  
Bystrinsky þjóðgarðurinn, Kamchatka,  
rússneska ríkjasambandið. Myndina tók Emma  
Wilson, 1998

En oft eru skólarnir í þorpum og bæjum langt frá heimilum foreldranna, svo að börnin verða lengst af að búa fjarri foreldrum sínum í heimavistarskólum. Þar læra þau fræði sem eru í litlum tengslum við lífið heima fyrir og þau fjarlægjast heim foreldranna. Þeim er líka oft kennt á ensku, rússnesku eða dönsku svo að þau glata hæfileikanum til að tala sitt eigið tungumál. Meðal Eveny fólksins, til dæmis, fara börnin einungis úr þorpinu að sumarlagi til að sinna hreindýrahjörðunum og læra því aldrei að meðhöndla hreindýr yfir veturinn.

### c) Trúarbrögð

Allir þjóðflokkar sem búa á norðurslóðum trúa á náð samband milli manns og náttúru. Talið er að gagnkvæmur skilningur ríki milli manna og dýra. Sagt hefur verið að dýrin hafi anda sem geti haft áhrif á velferð manna. Þannig ollu reiðir andar sjúkdómum og velviljaðir andar hjálpuðu veiðimanninum með því að láta dýr verða á vegi hans. Samkvæmt hefbundinni trú, var hægt að komast að óskum andanna gegnum miðil sem nefndur var *shaman* (*seiðmaður eða töfralæknir*). Við sérstaka helgiathöfn féll *shaman* í dá. Var þá talið að sál miðilsins hefði yfirgefið líkamann og flogið til lands andanna. Þar myndi miðillinn leitast við að endurheimta sál hins sjúka sem andar höfðu á valdi sínu, eða hann reyndi að fá andana til að lofa því að sveltandi hópi fólks áskotnaðist veiðidýr.

Meðal sumra Inúíta var t.d. álitnið að menn veiddu seli fyrir milligöngu anda sem nefndur var Sækonan og hafði aðsetur á hafsbotni. Ef menn hegðuðu sér illa refsaði hún þeim með því að koma í veg fyrir að þeir veiddu seli. Er selur hafði verið drepinn, var honum boðið vatn að drekka og sál hans skilað aftur til hafsins svo hann gæti endurfæðst í líkama annars sels. Þar sem honum hafði verið sýnd virðing í hinu fyrra tilviki, myndi “sami” selurinn leyfa sama veiðimanninum að bana sér í annað sinn. Jafnvel þótt margt í þessum trúarbrögðum hafi tekið breytingum vegna kynna af kristinni trú, er enn álitnið að veiðar séu háðar gagnkvæmri virðingu milli sels og veiðimanns.

Sumt í þessum átrúnaði hefur veikst á okkar öld vegna áhrifa frá kristniþóðum, kennurum og embættismönnum. Lengi vel sneru frumbyggjarnir sjálfir baki við trú af þessum toga til að svo liti út sem þeir væru “nú tímalegir”. Samt lifa þær enn góðu lífi margar hugmyndirnar um samband manna og dýra. Sumir Inúítar á Grænlandi hvísla enn “þakka þér fyrir” að nýveidda selnum. Það er nú svo komið að margir af yngri kynslóð frumbyggja, sem horfa upp á skelfingar þær sem iðnaðarþjóðfélagið leiðir yfir náttúruna, hafa hallast að hugmyndum foreldra sinna og forfeðra og sjá þær nú gjarna í nýju og betra ljósi.



Tasillaq, Austur Grænland. Á verkstæði þar sem gerðar eru höggmyndir með hefðbundnu sniði. Myndina tók Andrzej Perzanovski, 2000

Jafnvel þeir sem ekki geta lengur trúað á anda sjá eitthvað heilagt í landslaginu; eitthvað sem menn finna fyrir þegar þeir standa einir andspænis náttúruöflunum.

### 3. Heimskautasvæðin sem ystu byggðamörk

Það var útbenslustefna Evrópumanna sem lokkaði þá til heimskautalandanna eins og svo margra annarra svæða á jörðinni. Á 16. og 17. öld, þegar landvinningar þeirra stóðu sem hæst, urðu Austurlönd fjær mikilvæg uppspretta gimsteina, kryddvöru og hágæða vefnaðarvöru. Þessi viðskipti gátu skilað gífurlegum hagnaði og þegar hefðbundnar



Minnismerki um pólska pólitíska fanga sem tóku þátt í gerð Dudinka-Noril'sk járnbrautarinnar. Gamli borgarhlutinn í Noril'sk, rússneska ríkjasambandið. Myndina tók Olga Tutuhalina árið 1997

siglingaleiðir suður fyrir Afríku og gegnum Miðausturlönd þóttu of langar eða hættulegar, fóru kaupahéðnar að leita svonefndrar norðvesturleiðar til fjarlægari Austurlanda milli eyjanna í Norður Kanada. Á sama tíma voru rússneskir sæfarar að kanna norðurströnd Síberíu í leit að norðausturleið um Beringssund til Asíu.

Á 17. öld þustu rússneskir ævintýramenn yfir Síberíu, lögðu undir sig fámenna þjóðflokka sem urðu á vegi þeirra og náðu til strandar Kyrrahafsins á aðeins 60 árum, eftir að hafa lagt að baki nokkur þúsund kílómetra vegalengd. Þeir neyddu frumbyggjana til að veiða smærri loðdýr í þágu skinnaverslunar sinnar og svo hart var gengið að stofnunum að minnstu munaði að þessi dýr yrðu útdauð.

En rányrkjan tók á sig fleiri myndir. Frá 17. öld allt til loka 19. aldar notuðu Evrópubúar sápur og smurningsolíur framleiddar voru úr hvölum. Það voru einkum Bretar og Norðmenn sem stunduðu hvalveiðarnar og þeir drápu

þúsundir hvala ár hvert í heimskautahöfunum. Stundum var ársveiðin meiri en heildarfjöldi hvala sem nú hefst við á þessum svæðum. Síbería varð “villta austrið” vettvangur útlaga, ofbeldis og glæpa. Á 19. öld rak keisarastjórnin í St. Pétursborg andstæðinga sína í útleigð til Síberíu og á 20. öld nýtti kommúnistastjórnin í Moskvu landsvæðið til að koma á stofn Gulag búðunum, stærstu fangabúðasamsteypu sem heimsbyggðin hefur nokkru sinni haft spurnir af.

Á síðasta tug 19. aldar geisaði gullæði í Alaska og nágrennahéraðinu Yukon í Kanada. 100.000 manns flyktust til Yukon héraðsins og Dawson City, fræg úr kvikmyndum, reis á svipstundu með 30.000 íbúa. Vegna vinnslu málma úr jörðu hefur nútíma iðnaðarbæjum fjölgað og þeir stækkað í öllum löndum á norðurslóðum síðan í seinni heimsstyrjöldinni. Þessi þróun hefur haft í för með sér miklar breytingar til hins verra fyrir fólkið sem bjó þarna fyrir.

Frumbyggjar lifðu af landsins gæðum á mjög strjálbýlum svæðum. Þegar Evrópumenn komu fyrst, þurftu þeir oft að treysta á innfædda, einfaldlega til að læra að lifa af.

En Evrópumenn lifðu að verulegu leyti á verslun og þegar þeir smám saman tóku upp fasta búsetu, fluttu þeir með sér sína eigin lífshætti í þéttbýliskjörnum, þ.e. bæjum. Nú fá þeir oft greidda launauppbót fyrir að koma og starfa í þessum byggðum. Sumir bæjanna, t.d. Noril'sk í Síberíu, hafi vaxið upp í stórar borgir. Hinar miklu fjarlægðir tákna að byggðarlögin eru háð flugsamgöngum og víðtækri aðstoð varðandi alla aðdrætti, þar sem naumast er um nokkra vegi eða járnbrautir að ræða og ekkert er að sækja til nærliggjandi héraða.



Kopparverksmiðja við tjarnir í vesturhverfum Noril'sk borgar.  
Myndina tók Olga Tutubalina, júlí 1998

Aðkomumennirnir geta ekki tileinkað sér daglegt fæði sem alfarið byggist á því kjötmeti sem landið gefur af sér. Því þurfa þeir að verða sér úti um miklar birgðir matvæla og annars sem til þæginda má verða annars staðar frá til að halda heilsu sinni og hamingju.

Auðvitað eru til einstaklingar meðal hinna aðfluttu sem hafa aðlagast heimskautasvæðunum, og geta jafnvel lifað af landsins gæðum, alveg eins og til eru frumbyggjar sem eru algerlega háðir matvælum sem berast með flugi úr suðri og eru seld í þorpsbúðinni.

Byggðarlög þessi hafa risið af aðeins einni ástæðu.

Tilgangur þeirra er að færa sér í nyt þeir auðlindir sem finnast á svæðinu og flytja þær suður á bóginn. Stór hluti aðfluttra dvelja aðeins um stundarsakir í bæjunum og flytja síðan aftur suður, kannske mun efnaðri. Í Sovétríkjunum gat hvítur maður tvöfaldað eða þrefaldað laun sín með því að starfa á norðursvæðunum. Hann átti svo forgang að húsnæði sem mikill skortur var á, þegar heim kom til Moskvu eða annarra borga í vesturhluta Sovétríkjanna.



Noril'sk. Leninsky Prospekt. Frá afmælishátíð bæjarins

#### 4. DEILUR UM LAND OG AUÐLINDIR Í HEIMI NÚTÍMANS

##### a) Greint á milli endurnýjanlegra og óendurnýjanlegra auðlinda

Ólík menningartengsl og mismunandi dvalartími á heimskautasvæðunum hafa áhrif á afstöðu fólks til náttúrunnar og auðlinda hennar. Frá sjónarhorni frumbyggja ber að virða náttúruna, stundum jafnvel að óttast hana. Í máli Inúíta í Kanada er til orðið *ilira* sem merkir lotning. Náttúran miðlar mönnunum af auðlegð sinni, en aðeins ef henni er sýnd virðing í staðinn. Samkvæmt hinum evrópska hugsunarhætti, hins vegar, er gjarna litið svo á að sigrast þurfi á náttúruöflunum. Mörgum aðkomumönnum finnst að bæði landið og dýrin séu mönnunum til frjálsra afnota, án þess að nokkrum beri að þakka.

Það getur verið gagnlegt að flokka auðlindir sem endurnýjanlegar eða óendurnýjanlegar. Endurnýjanlegar auðlindir eru t.d. dýr og jurtir sem óhætt er að nýta að vissu marki, þar sem þær munu vaxa upp aftur og endurnýjast. Ef dýrin eru veidd að sama marki og þau fjölga sér og tré höggvin í takt við endurnýjun skógarins, munu þessar auðlindir ekki eyðast og íbúarnir geta haldið áfram að hafa af þeim viðurværi. Sé hins vegar gengið á auðlindirnar uns þær eru uppurnar getur ekki orðið um frekari nýtingu að ræða. Fólkið sem lifði á þeim verður að yfirgefa svæðið og flytja annað.

Munurinn á endurnýjanlegum og óendurnýjanlegum auðlindum samsvarar nokkurn veginn nýtingu frumbyggja á heimskautasvæðunum, annars vegar, og aðkomumanna,

hins vegar. Sér í lagi tengist áhersla á endurnýjanlegar auðlindir sjónarmiðum samfélags sem hyggst hafa aðsetur á svæðinu kynslóðum saman og sem vill stjórna nýtingu auðlindanna fyrir barnabörn sín ekki síður en núlifandi íbúa. Þetta getur hins vegar ekki verið viðhorf námumanns sem dvelur fáein ár í ókunnu landi sem hann tengist engum varanlegum böndum. Auðvitað er það svo að frumbyggjar hafa áhrif á umhverfið og spilla því jafnvel. Þetta getur átt við um öll samfélög manna og jafnvel dýr í stórum hópum. Hins vegar geta áhrif nútíma þjóðfélags haft í för með sér miklu meiri eyðileggingu vegna vélvæðingar þess. Einnig liggja til þessa efnahagslegar ástæður. Eins og fjallað verður um síðar, er sérlega freistandi að ganga ótæpilega á auðlindir heimskautasvæðanna.

## b) Þarfir iðnaðarsamfélags

Heimskautasvæðin eru birg af auðlindum sem menn færa sér í nyt í sívaxandi mæli. Þessar auðlindir eru margs konar, t.d. geysimiklir skógar sem teygja sig umhverfis jarðarkringluna. Nú þegar skógum í Indónesíu hefur verið spilt með rányrkju, eru japönsk iðnfyrirtæki farin að flytja inn timbur frá Austur Síberíu. Stærsta olíu- og gasvinnslusvæði í Bandaríkjunum fannst 1968 við Prudhoe Bay í Norður Alaska og hjálpar nú til að knýja áfram bílamergdina á hraðbrautum Kaliforníu. Stærstu olíu- og gasbirgðir veraldar fundust fyrst 1960 í víðlendu fenjasvæði í Vestur Síberíu. Nú eru þessi héruð meginuppspretta erlends gjaldeyris í rússneska efnahagskerfinu. Einnig hefur verið áætlað að í Síberíu sé að finna helminginn af kolabirgðum heimsins. Aðrar verðmætar



Medvezhka náman, sunnan við Noril'sk. Dæmi um stórfellda vinnslu á nikkel og kopar með námagreftri á yfirborði. Nú orðið er nánast eingöngu um að ræða námugróft neðanjarðar. Myndina tók Olga Tutubalina, 1997

auðlindir eru þar einnig, sem og annars staðar í heimskautalöndunum. Maður sem tilheyrir Sakha þjóðinni hefur kvartað yfir því að sá hluti Síberíu sem hann býr í minni helst á risastórt skip, hlaðið auðæfum, sem orðið hefur sjóræningjum að bráð. Þegar málmarnir eru uppunir, tæta þeir niður skógana. “Um leið og þeir, í hitasóttarkenndum æsingi, skófla demöntum, tini, gulli, kolum og silikon upp í gáma”, skrifar hann, “gjóta þeir græðgisaugum í átt til timburstaflanna sem virka eins og stór flotholt og hindra þannig að skipið sökkvi.”

## c) Pólitísk og efnahagsleg stjórnun

Öll þessi dæmi sýna hvernig hráefni eru send frá heimskautalöndunum, þar sem lífsskilyrði eru afar erfið, til annarra staða til að auka þægindi fólks þar. Hér gegna heimskautasvæðin svipuðu hlutverki gagnvart iðnríkjunum eins og “þriðja heims” ríkin í hitabeltinu. Innan hvers ríkis sem á land að heimskautinu er litið á heimskautasvæðið sem útkjálka; með sama hætti eru heimskautalöndin afskekkt og einangruð frá sjónarhorni hagkerfa heimsins. Öll þessi svæði mynda þannig einskonar nýlendutengsl við hin völdugu stjórnkerfi í suðri þar sem skoðanamyndun fer fram og stefnur eru mótaðar. Þetta er hluti af misvægi þróunar eða valds þar sem íbúar heimskautalandanna fá afar litlu um það ráðið hvað verður um lönd þeirra og líf. Á meðan iðnríkin eru háð olíu og öðrum auðlindum til að halda uppi háu neyslustigi, má búast við að auðlindir verði áfram ofnýttar og eyðilagðar.



Gasleiðslur á Yamburg gasvinnslusvæðinu. Leiðslurnar flytja gas frá borholunum í vinnslustöðvarnar. Tazovskiy skaginn, Yamalo-Nenetskiy AO, rússneska ríkjasambandið. Myndina tók Benjamin Seligman, ágúst 1998

#### d) Kostnaður og arður

Vegna hins óbliða loftslags og mikilla fjarlægða getur það verið afar kostnaðarsamt að nýta auðlindir heimskautasvæðanna. Til dæmis getur það kostað 50 sinnum meira að bora eftir olíu í Beaufort hafinu en í hlýjum og aðgengilegum Mexikóflóanum. Búnaður glatast í stormum og jafnvel byggingar sem hýsa heimili og skrifstofur geta hrunið þegar hitinn frá þeim leitar niður og þíðir sífrerann sem þær eru byggðar á svo hann breytist í mýrarfen. Af sömu ástæðu er stundum ókleift

að byggja og viðhalda vegum og járnbrautarlínunum, eða gerð slíkra mannvirkja er óraunhæf vegna kostnaðar. Starfsmenn þurfa sérstakt húsnæði og fatnað og greiða þarf háar uppbætur á laun til að menn fái til að starfa á svæðinu. Oft þarf að flytja fólk og búnað flugleiðis, og flugfarið í bæinn getur verið mjög dýrt.

En það er ekki bara að allar birgðir þurfi að flytja með flugi. Hráefnin sem eru afrakstur iðjunnar verður að senda suður á bóginn til úrvinnslu. 1,7 milljón tunna af olíu frá Prudhoe Bay í Alaska eru fluttar daglega 1300 kílómetra leið gegnum Trans-Alaska olíuleiðslurnar til hafnarborgarinnar Valdez í suðri, en þar er íslaut allt árið. Í Valdez er olíunni dælt í tankskip og hún send áfram suður á bóginn til vesturstrandar Bandaríkjanna. Kostnaðurinn við gerð leiðslunnar var 8-9 milljarðar dollara árið 1974 en hann væri miklu hærri núna. En í Alaska er ekki unnt að byggja olíuhreinsistöðvar, svo að sumt af hreinsuðu olíunni er sent til baka sem bensín. En nú kostar bensínið fimm sinnum meira í Barrow, þar sem því var dælt upp úr jörðinni, heldur en í Seattle langt suður frá.

Nú á dögum gefast fá tækifæri til nýta nokkrar auðlindir heimskautanna í litlum mæli. Slík vinnsla borgar sig alls ekki nema hún fari fram í stórum stíl og nýting margra stórra námusvæða sem hafa að geyma verðmæta málma er einfaldlega ekki hagkvæm. En það getur verið flókið dæmi að reikna kostnað og arðsemi. Það er t.d. jafnvel ennþá erfiðara og dýrara að leggja leiðslur frá gas- og olíulindum í Síberíu en í Alaska. En á móti hærri kostnaði kemur til álita að hluti útgjalda vegna verksins er greiddur í rúblum, en tekjur af því að selja eldsneyti til annarra landa eru í miklu verðmætari erlendum gjaldmiðlum. Því getur borgað sig fyrir Rússa að leggja slíkar leiðslur nánast án tillits til kostnaðar.

#### e) Annar kostnaðarliður: mengun innan svæðisins og annars staðar frá

Vinnsla auðlinda hefur í för með sér mengun og umhverfisspjöll. Í Valdez varð skelfilegt mengunarslys 1988 er olíuskip strandaði á skerjum og eyddi öllu sjávarlífi á stóru svæði. Talsmaður Khanty þjóðflokksins sem býr í grennd við olíuvinnslusvæði í Vestur Síberíu hefur lýst því hvernig mengun fer stigvaxandi á löngum tíma þegar tveggja tommu þykkt lag af olíu flýtur eftir yfirborði ána og eyðir öllu lífi sem það kemst í snertingu við. Á þessu eina litla svæði, telur hann að mengunin hafi spilt 28 ám og fljótum sem áður var unnt að nýta til fiskveiða í atvinnuskyni. Einnig hafa eyðilagst 10 milljónir hektara af beitilandi fyrir hreindýr. Og það sem gerir ástandið enn verra er að gas- og olíulindir finnast oft einmitt þar sem bestu fiskimiðin eru.

Hernaðaðgerðir hafa líka spillt umhverfinu. Í “kalda stríðinu” frá fyrri hluta sjötta áratugarins til síðari hluta hins níunda jukust hernaðarumsvif á heimskautasvæðunum. Herstöðvar hafa hindrað frjálsar ferðir frumbyggja og í sumum tilvikum jafnvel hrakið þá alfarið burt af heimaslóðum sínum. Einnig hefur nágrenni slíkra stöðva oft verið þakið alls konar rusli. Á þessum tíma urðu kjarnorkutilraunir Rússa á eyjunni Novaya Zemlya til þess að menga alvarlega beitolönd hreindýra um allt norðanvert Rússland og Skandinavíu.

Enn ekki verður öll mengun í heimskautalöndunum til innan þeirra eigin svæða. Verulegur hluti hennar er langt að kominn og á uppruna sinn í iðnaðarborgum tempruðu beltanna. Þetta er loftmengun sem berst til heimskautalandanna með rikjandi vindáttum eða vegna snúnings jarðarinnar. Vera má að “óson gat” eins og það sem fannst yfir suðurskautinu sé einnig að myndast á norðurslóðum. Reykjarmóða sem berst frá iðnríkjunum veldur “heimskautamistri” og dýr og jurtir innbyrða eitruð efnasambönd. Beitolönd hreindýra í Skandinavíu spilltust 1986 vegna geislavirks ofanfalls þegar sprenging varð í kjarnorkustöðinni í Chernobyl, lengst suður í Úkraínu.

Eiturefnin smjúga inn í fæðukeðjuna og þokast upp á við frá svifi til hvala, eða frá skófum til hreindýra og enda í fólki. Við hvert þrep verður eiturefnið sterkara. Nú finnast selir við ströndina sem innihalda herra hlutfall kvikasilfurs en málmgrýtið sem kvikasilfrið var upphaflega unnið úr. Þungmálmar og önnur eiturefni eiga greiða leið með móðurmjólkinni inn í líkama Inúíta barna. Inni í landinu hefur tíðni krabbameins vaxið ört meðal yngri kynslóða siberískra hreindýrahirða vegna geislavirkni í kjötinu sem þeir nærast á.

## 5 FRAMTÍÐIN: ALÞJÓÐAVÆÐING NORÐURSLÓÐA

### a) Lokaorð

Síðasti áratugur tuttugustu aldarinnar hafði í för með sér sívaxandi áhuga á norðursvæðum, sem ekki takmarkast við þær þjóðir sem eiga lönd á þessum svæðum.

Í fyrsta lagi eru vísindamenn að byrja að gera sér grein fyrir því hve mikilvæg heimskautalöndin eru til að efla skilning á gróðurhúsaáhrifunum, vandamáli sem tengist öllu mannkyni. Ef það er rétt að hitastig fari smám saman hækkandi á jörðinni, ætti, að sögn vísindamanna, að sjá þess skýrust merki í hægfara bráðnun heimskautaíssins.

Í öðru lagi hefur aukið frelsi í Rússlandi opnað stór svæði í heimskautalöndunum sem voru í raun lokað áður fyrr. Nýtt tímabil er runnið upp í alþjóðarannsóknnum, stjórnmalasamskiptum ríkja og viðskiptum. Í stað þess að Bandaríkjamenn og Rússar ógni hver öðrum með kjarnorkuflaugum sem miðað er þvert yfir Norðurpólinn, geta þeir nú einbeitt sér að því að sigrast á tæknivandamálum í tengslum við að gera Íshafið að alþjóðlegu siglingasvæði. Í frægri ræðu í Murmansk 1987 lagði Mikhail Gorbachev til að heimskautalöndin sameinuðust um að mynda kjarnorkulaust svæði og gerðu sameiginlega áætlun um nýtingu náttúruauðlinda, umhverfisvernd og leiðir til að tryggja réttindi frumbyggja. “Andrúmsloft slíkrar alþjóðasamvinnu,” sagði hann, “ætti að einkennast af hlýjum Golfstraumi evrópskrar samvinnu, en ekki af pólköldum anda tortryggni og hleypidóma.”

En jafvel hin glæstasta alþjóðlega áætlun getur ekki náð fram að ganga, nema hún taki mið af þörfum og óskum íbúa á viðkomandi svæði. Undirokun frumbyggja í meira en þrjár aldir vegna ríkjandi utanaðkomandi hagsmuna hefur valdið alvarlegri félagslegri röskun, sem tíðum hefur birst í formi þunglyndis, áfengissýki og ótímabærs dauða. Á síðastliðnum þremur áratugum hafa hópar innfæddra hafið baráttu fyrir dómstólum til að ná yfirráðum yfir eigin landi. Þeir gera, eftir bestu getu, kröfur um greiðslur fyrir málma sem unnir hafa verið úr jörðu, fullnægjandi mengunarvarnir til að vernda heilsu barna sinna, kennslu barnanna á þeirra eigin tungumáli og óskertan rétt til veiða.

Minni hópar innfæddra sem búa í stórum iðnríkjum segjast búa í “fjórða heiminum”. Orðalagið vísar til fátæku landanna í hitabeltinu sem mynda “þriðja heiminn” og því er ætlað að leggja áherslu á vanmátt þeirra. Nú hafa þeir myndað samtök minni þjóðflokka til að auka styrk þeirra og bæta samningsstöðu. Indiánarnir í Mackenzie dalnum í Kanada sameinuðust á áttunda áratugnum og kölluðu sig Dene þjóðina. Margar þessara hreyfinga ná þvert yfir landamæri. Á níunda áratugnum gengu Samar í Noregi, Svíþjóð og Finnlandi í bandalag og stofnuðu þing Sama. Þjóðflokkur Inúíta sem nefnist Yuit og bjó í Alaska og Síberíu hafði verið klofinn sundur með lokuðum landamærum síðan í seinni heimsstyrjöldinni, og það var ekki fyrr en 1988 að heimsóknir milli landanna voru leyfðar. Til þess tíma töluðu Yuit táníngar í Síberíu einungis rússnesku sem var tungumál kvikmynda, tímarita og danshúsa. Þeim fannst tunga foreldra sinna og forfeðra gamaldags og sveitaleg. Þegar fyrsti hópur Yuita kom frá Alaska, gat gamla fólkið rætt við þá reiprennandi, en hinir yngri skildu ekkert sem um var talað. Þá rann það allt í einu upp fyrir þeim að rússneska var ekki alþjóðlega tungumálið, heldur tunga foreldra þeirra. Þegar skólinn byrjaði um haustið naut kennsla í tungumáli Yuita yfirburða vinsælda!

Kannske eru mikilvægustu fjórða heims samtökin “*the Inuit Circumpolar Conference*” (ICC) eða Alþjóðasamtök Inúíta sem sameinar 100,000 Inúíta sem búa á mörgum svæðum í Alaska, Kanada, Grænlandi og Rússlandi. Samtökin voru stofnuð 1977 og þeim hefur síðan vaxið fiskur um hrygg. Nú berjast þau fyrir bættum réttindum Inúíta og leitast við að tryggja að raddir þeirra heyrist varðandi ákvarðanir sem tengjast hagsmunum þeirra. Stefna samtakanna tekur til margra málaflókka, allt frá stjórnun og eftirliti vegna villtra dýra sem endurnýjanlegar auðlindir, til baráttu þeirra sjálfra fyrir því að öll heimskaualöndin verði kjarnorkulaust svæði. Inúítar vita að strandlengjur heimskaualandanna verða aðsetur afkomenda þeirra og þeir geta ekki treyst neinum öðrum til að tryggja að annast verði um þetta umhverfi með eðlilegum hætti. Þeirra umönnun er ekki í því fólgin að menga umhverfið eins og iðnríkin myndu gera, né að loka það af sem eins konar friðland villtra dýra eins og sumir umhverfissinnar vilja, heldur að halda því í byggð, svo það verði nýtanlegt þeim sem kunna að varðveita eiginleika þess.

Í heimi nútímans eru heimskautasvæðin krefjandi verkefni fyrir mannkynið. Þörf er á sérstökum skilningi og sértækri stefnu vegna óbliðs umhverfis, endalausra vegalengda og fjarlægð frá höfuðborgum þjóðríkjanna í suðri. Leita verður sanngjarna leiða til að ákvarða eignarrétt og nýtingu lands, vatnsfalla, stöðuvatna, hafsvæða, skóga og annarra náttúruauðlinda. Hver hefur rétt til að ákveða hvort slík svæði skuli nýtt til námuvinnslu eða til fiskveiða? Allt er undir því komið hvort fólkið á þessum svæðum getur átt þátt í ákvarðanatöku og hvernig til tekst að leysa úr málum þegar skerst í odda. Í þessu sambandi er það meginatriði að styrkja lýðræðislega kjörin stjórnvöld í heima í héraði. Þetta má gera gegnum sveitastjórnir, eins og t.d. *North Slope Borough* héraðsstjórnina í Alaska sem hefur a.m.k. nokkrar tekjur af olíunýtingu á landi innan síns umdæmis; eða með því að styrkja áhrif frumbyggja, eins og í hinu nýja kanadíska héraði *Nunavut*,

heimalandi Inúíta, þar sem frumbyggjar eru í meirihluta, eða í Síberíulýðveldinu *Sakhaia*, þar sem Rússar eru tvisvar sinnum fleiri en þeir 300,000 Sakhar sem þar búa, en Sakhar hafa engu að síður veruleg áhrif í stjórnkerfinu.

Slík svæðisbundin sjálfsstjórn er nátengd málefnum sem upp koma bæði á þjóðlegum og alþjóðlegum vettvangi. Þarfir stórborganna í suðri snerta beinlínis þorpinn, veiðimennina og hjarðmennina í norðri. Leitin að olíu, timbri og öðrum hráefnum hefur bein áhrif á ytra umhverfi þessa fólks. En sunnanmenn flytja líka andleg áhrif norður á bóginn, með skólaskipan sinni, sjónvarpi og öllu því þrjáli sem fylgir neytendameningunni. Og norðanmenn verða að átta sig á hvernig best sé að bregðast við öllu þessu, því ekki verður það umflúið. Stundum einkennast viðbrögð þeirra að deyfð og örvæntingu, og vissulega er ástæða til að hafa áhyggjur af tíðni sjálfsmorða á norðurslóðum. En góður árangur samtaka á borð við Alþjóðasamtök Inúíta og hin nýju rússnesku samtök íbúa á norðursvæðum, gefur til kynna að íbúar heimskautilandanna séu líka að sporna við fótum.

Eins og við öll, vilja Inúítar, Eveny þjóðin og aðrar heimskautilþjóðir eiga kost á lífsfyllingu og ánægju í heimi nútímans um leið og þeir gefa börnum sínum tækifæri til að njóta góðra lífsskilyrða á eigin heimaslóðum. Hefðbundin viðhorf þeirra til tengslanna milli manna og dýra virðast í vaxandi mæli vera okkur öllum góð fyrirmynd, um leið og heimurinn smám saman hverfur frá hugmyndinni um að sigra náttúruöflin og finnur sér í staðinn það markmið að lifa í góðu sambandi og samstarfi við náttúruna.